

Rapport d'activité 2021

I.M.E. la Côtière

Institut Médico-Educatif



SOMMAIRE

INTRODUCTION	4
PRESENTATION DE L'ASSOCIATION.....	5
PRESENTATION DE L'ÉTABLISSEMENT	7
AGREMENT.....	7
PRINCIPAUX AXES DU PROJET ET MISSIONS DE L'ÉTABLISSEMENT.....	7
LES PUBLICS ACCOMPAGNES	8
PRESENTATION DES PUBLICS ACCOMPAGNES.....	8
ÉVOLUTION DE LA POPULATION	8
SCOLARITE.....	8
INSERTIONS PROFESSIONNELLES	10
FILE ACTIVE	12
L'ACTIVITE	13
DONNEES CHIFFREES USAGERS.....	15
DONNEES CHIFFREES PROFESSIONNELS	16
LES ACTIVITES RECURENTES.....	18
LES PROJETS DE L'ANNEE	18
TRAVAILLER EN PARTENARIAT	20
TRAVAILLER AVEC LES FAMILLES.....	20
LES PARTENAIRES ET LES CONVENTIONS.....	20



L'ORGANISATION DU SERVICE	21
LE PROJET D'ETABLISSEMENT	21
L'ORGANISATION INTERNE	21
LA DEMARCHE QUALITE	23
LES ÉVÉNEMENTS INDÉSIRABLES	24
SUIVI DES FICHES CPOM ÉTABLISSEMENT	24
MAINTENANCE – TRAVAUX – AMENAGEMENT	25
RESSOURCES HUMAINES	26
ORGANIGRAMME.....	26
ARRIVEES / DEPARTS	26
AJUSTEMENTS DE POSTES	27
ACTIONS DE FORMATIONS	28
PERSEPECTIVES POUR L'ANNEE 2022	29
CONCLUSION	30
ANNEXES.....	31
ANNEXE 1 : L'ACTIVITE DE L'ANNEE DU GROUPE ETOILE	31
ANNEXE 2 : UNE ANNEE SUR LE GROUPE GALAXIE	32
ANNEXE 3 : COMETE	33



INTRODUCTION

Une année particulière

L'IME avait traversé en 2020 une année peu ordinaire avec le début de la crise sanitaire avec ses multiples conséquences auprès des familles et des enfants accompagnés.

L'année 2021 que nous imaginions différente a été également très impactée par la pandémie : nouveaux confinements sous d'autres formes et présence forte du virus non plus uniquement auprès des adultes mais désormais auprès des enfants.

Les recommandations et protocoles se sont succédés, obligeant à s'adapter pour réajuster continuellement l'organisation.

Chaque professionnel a cette année encore puisé dans ses ressources internes, personnelles pour faire face à cette période inédite. S'il y a eu plus d'absences du côté des professionnels comme des usagers, cela n'a pas diminué la volonté de tous, laquelle a permis la poursuite de l'activité, effective, ainsi des innovations, réalisations d'autant plus remarquables.

Tonique et engagée, l'équipe a tout mis en œuvre pour répondre aux besoins des enfants/jeunes accompagnés, ainsi qu'à leurs familles. Cette nouvelle étape dans la traversée de cette réalité d'épidémie nous a obligé à modifier certaines pratiques groupales et modalités de réunions.

Il a été difficile et parfois impossible de travailler avec certains partenaires, nous avons composé avec cette réalité. A contrario, certaines collaborations ont été meilleures, partageant cette volonté coûte que coûte de tenir le cap.

L'année a aussi été marquée en juin par la fin de notre participation au dispositif de l'UEEA à Lagnieu. En effet, il fallait pour cette classe un lieu plus adapté, qui a été trouvé à Tenay. De ce fait, ce sont nos collègues des PEP01 qui ont pris notre suite.

Malgré les rebondissements et les contraintes, l'année 2021 a été riche en nouveaux projets et partenariats qui ont permis de maintenir l'envie et la dynamique collective.

L'ASSOCIATION LES PEP 69/ML, MEMBRE ENGAGÉ DU RESEAU NATIONAL PEP

Créée en 1915, l'Œuvre des Pupilles de l'Enseignement Public (aujourd'hui Fédération Générale des PEP) se définit dès l'origine comme une œuvre de secours et d'assistance mais aussi d'éducation : éducation à la solidarité et par la solidarité. La direction et la gestion étant initialement assurée par des cadres de l'Éducation Nationale, La FGPEP fait partie des associations complémentaires de l'école publique, avec des missions pédagogiques, éducatives, sociales et périscolaires.

Conformément aux valeurs qui inspirent leur engagement professionnel, tous les établissements et services du réseau PEP, dans toutes les dimensions de leurs interventions pluridisciplinaires, ont pour but de contribuer à l'éducation, à la prise en compte et à l'accompagnement de l'enfant, de l'adolescent et de l'adulte.

Les meilleurs atouts des PEP sont leurs valeurs fondatrices : solidarité, laïcité et égalité

Les PEP se définissent comme des opérateurs de la transformation sociale et du décroisement des politiques publiques au cœur des territoires. Toutes leurs actions ont pour finalité de faire reculer les injustices sociales. Dans cette optique, les meilleurs atouts des PEP sont leurs valeurs fondatrices : solidarité, laïcité et égalité. Ces valeurs sont une boussole pour mettre en évidence les insuffisances voire les impasses de l'organisation néolibérale et d'en contrer les effets les plus dévastateurs.

Au niveau national, les liens entre l'ensemble des associations PEP permettent de transférer les compétences pour porter un projet d'une association à une autre.

Résolument engagé en faveur de l'école inclusive, le mouvement des PEP fait de la scolarisation, dont celle des enfants et adolescents en situation de handicap, le point de départ d'une société d'égalité des droits et des chances. **Nous revendiquons pour tous l'appartenance à une société commune, inclusive, garantie par un égal accès aux droits fondamentaux dont le premier est bien l'éducation, et par conséquent la scolarisation.**

Acteur majeur de l'économie sociale et solidaire et du mouvement d'éducation populaire, Les PEP, grâce à 8.000 bénévoles, accueillent 1.300.000 enfants, adolescents, adultes et leurs familles, comptent 23.800 salariés, disposent de 1.200 établissements, services et dispositifs et gèrent 900 millions d'euros d'activité.

Dans le territoire du Rhône, l'association Les PEP 69 / Métropole de Lyon (Les PEP 69/ML) est créée le 26 mars 1924. En 2019, elle fusionne avec l'Œuvre Laïque de Perfectionnement Professionnel du Rhône (OLPPR), association elle-même créée en 1951 à l'initiative de Maria Dubost.

Les PEP 69/ML représentent aujourd'hui près de 1500 usagers et familles, accompagnés et 425 salariés.

L'association gère plusieurs établissements et services dans les champs de la protection de l'enfance (internats sociaux et services d'accompagnement de mineurs non accompagnés), de l'action médico-sociale (dont l'action médico-sociale précoce, l'accompagnement de jeunes ou adultes avec troubles du comportement, TND, déficiences sensorielles, handicaps rares ...)

et des politiques éducatives et sociales de proximité :

- Deux Internats sociaux scolaires,
- Un service d'accueil pour mineurs non accompagnés (SAMNA), un service d'accompagnement (PASS'MNA), et un service d'accueil familial (MNA SAS),
- Un Centre d'action médico-social précoce (CAMSP) Déficiences sensorielles, et un Pôle de compétences et de prestations externalisées (PCPE) Réseau Sens,
- Un Institut médico éducatif (IME) et un Service d'Éducation Spéciale et de Soins à Domicile (SESSAD),
- Trois dispositifs intégrés des instituts thérapeutiques éducatifs et pédagogiques (DITEP) intégrant trois ITEP, trois SESSAD, trois unités d'internats en hébergement séquentiel, deux PCPE CAP et une Équipe Mobile d'Appui à la Scolarisation (EMAS)
- Un Service d'Aide à l'Acquisition de l'Autonomie et à la Scolarisation (S3AS),
- Un Centre Technique Régional pour la Déficience Visuelle (CTRDV),
- Une Équipe Relais Handicaps Rares (ERHR) Auvergne Rhône-Alpes,
- Un Institut de formation pour Masseurs Kinésithérapeutes déficients visuels (IFMK DV),
- Un établissement d'accueil du jeune enfant (EAJE) Pépilou, accueillant de jeunes enfants malades et/ou en situation de handicap en mixité,
- Un centre de formation,
- La Communauté 360 du département du Rhône et de la Métropole de Lyon.

PRESENTATION DE L'ÉTABLISSEMENT

AGREMENT

L'IME la Côtère, installé 34 chemin de la Pierre 01120 Montluel, accueille 25 enfants, adolescents et jeunes adultes en situation de handicap présentant une déficience intellectuelle moyenne ou sévère avec ou sans troubles associés pour 25 places financées.

L'arrêté n° 2016- 1414 du 17 juin 2016 autorise une requalification de 5 places par création d'une section « autisme » au sein de l'établissement. Un peu plus de 30 % de notre public présente des TED ou est diagnostiqué TSA.

PRINCIPAUX AXES DU PROJET ET MISSIONS DE L'ETABLISSEMENT

Le projet d'établissement réécrit, en 2018, décline moyens et objectifs à partir de la mission suivante : Favoriser l'épanouissement et l'autonomie quotidienne, sociale et préprofessionnelle en proposant un accompagnement éducatif, thérapeutique/rééducatif, pédagogique et social, afin de permettre le développement de toutes les potentialités affectives, relationnelles et cognitives des jeunes accueillis.

L'IME propose des prises en soin pluridisciplinaires et un accompagnement personnalisé du jeune en lien étroit avec sa famille et les partenaires. L'établissement est organisé en trois groupes d'âge et de besoins, tant architecturalement -construction récente- que dans le fonctionnement au quotidien.

L'hétérogénéité du public accueilli, la moyenne d'âge des jeunes présents augmentant, la lourdeur des handicaps allant croissant sont autant d'éléments qui interrogent les perspectives d'évolution de l'établissement et amène l'équipe à repenser sa pratique et ses modalités d'accompagnement.

De plus, dans le cadre de la signature du CPOM, la construction du DIME amène, là encore, une réflexion et des pratiques nouvelles autour d'un partage des compétences entre le SESSAD Bellevue de Dagneux et l'IME la Côtère. Cette année, le développement du dispositif n'a pas pu se faire autant que nous le souhaitions. Quelques actions concrètes ont pu se dérouler, elles seront développées plus précisément dans la suite de ce rapport. Il était prévu de poursuivre le travail avec le « Grape innovation formation », organisme lyonnais de formation, seule une demi-journée a pu avoir lieu.

La complexité à mettre en œuvre notre agrément compte tenu de l'ensemble de nos particularités demeure. Les enfants accueillis grandissent, il y a peu de possibilités d'entrée en structure adultes : De ce fait nos projets se doivent d'être pluriels, multiples et adaptables. Toutefois, malgré et avec ces réalités, l'équipe a pleinement réalisé les missions du service, fédérée par les valeurs des PEP qui fondent notre action.

LES PUBLICS ACCOMPAGNES

PRESENTATION DES PUBLICS ACCOMPAGNES

L'IME accueille les enfants et les adolescents du secteur de la Côtière, présentant une déficience moyenne à sévère avec ou sans troubles associés. Au quotidien, ces jeunes nécessitent un accompagnement « pluri-inter-trans- disciplinaire », spécifique et adapté à leurs besoins et à leurs compétences.

Nous accueillons, au 31 décembre 2021 :

- 25 enfants et adolescents
- 23 jeunes de l'Ain
- 1 jeune du Rhône après notification de la MDPH du Rhône et 1 jeune de l'Isère

EVOLUTION DE LA POPULATION

Très nettement, le développement de l'inclusion et la création des dispositifs ULIS permet la scolarisation d'enfants qui étaient précédemment en structure. Cela nous amène donc à accueillir des enfants de plus en plus lourdement handicapés, avec des besoins conséquents demandant des moyens et outils novateurs et de la créativité dans les modalités d'accompagnement.

SCOLARITE

L'unité d'enseignement

La majorité des jeunes de l'IME bénéficient d'un temps d'apprentissage pédagogique en groupe ou en individuel basé sur le programme du socle commun. L'unité d'enseignement a recours à des méthodes pédagogiques adaptées.

Conformément à l'esprit de la loi de 2005 ; l'accompagnement pédagogique s'adapte le plus possible au potentiel et aux capacités des élèves. En début d'année, les enseignants évaluent les acquisitions scolaires et les potentialités d'apprentissage des enfants et des adolescents. Les profils des enfants accueillis au sein de l'IME sont particulièrement hétérogènes et ne permettent pas des temps de scolarité en grand groupe. Compte tenu du degré d'atteinte des fonctions cognitives, des troubles de la personnalité et du cursus scolaire des élèves, les niveaux d'acquisition des compétences du socle commun sont assez variables d'un enfant à l'autre.

Cette année, lors des temps de réunions institutionnels, s'est posé à plusieurs reprises la question de l'orientation future et de la scolarisation des adolescents de + de 16 ans et des jeunes adultes.

Le dispositif pré-orientation développé ultérieurement, fixe de nouvelles modalités dans le parcours de scolarité au sein de l'UE. Après échange en équipe, il a été acté que les jeunes de 16 ans et plus ne seraient plus scolarisés dans l'UE du fait de leur âge et de leur projet. Les modalités se poursuivent avec l'appui des enseignants mais sont travaillées sur les groupes soit lors d'atelier, soit lors de temps de travail sur table préparés par les enseignants.

Pour l'année scolaire 2021-2022, l'unité d'enseignement a accueilli 21 jeunes.

Le personnel enseignant :

L'UE est dotée de deux postes d'enseignants permettant ainsi de proposer aux élèves un enseignement adapté selon leurs besoins et leurs capacités et leur âge.

Les élèves :

Janvier- juillet : 25 élèves scolarisés

Septembre-décembre : 21 élèves scolarisés.

Les projets de l'année

Depuis septembre 2021 : mise en place et utilisation dans les classes de la plate-forme numérique : Boneylu School. Les élèves bénéficient tous d'un espace de stockage numérique et d'une messagerie sécurisée. Les familles ont été invitées à partager cet espace depuis la fin de l'année 2021 afin de pouvoir consulter des photos, vidéos de leur enfant.

Plusieurs projets pluridisciplinaires coanimés par différents professionnels de l'IME et les enseignants existent : Groupe Théâtre, chorales (1 sur chaque groupe éducatif...), atelier Vie Quotidienne, Classe des scientifiques, EPS... Les enseignants participent également à plusieurs temps de la vie quotidienne avec les enfants tels que le temps d'accueil sur les groupes.

L'UEE à l'École A. Daudet à Montluel :

L'UEE inaugurée en janvier 2017 est bien implantée et reconnue au sein de l'école.

De janvier à juin, 6 élèves étaient scolarisés le mardi et le jeudi matin. Depuis septembre ce sont 4 élèves qui sont scolarisés sur les mêmes temps.

Nous observons depuis deux ans une diminution du nombre d'enfants scolarisés ainsi que du temps de scolarisation. Cette réalité est liée à un double mouvement. Les jeunes de plus de 12 ans ne peuvent plus prétendre à l'UEE en primaire et ne font plus partie des effectifs. Puis, nous avons moins de jeunes récemment accueillis dont les compétences puissent correspondre à cette modalité d'enseignement. Les élèves concernés ont des temps pédagogiques courts, soit en individuel soit en binôme.

Toutefois le projet de L'UEE prend tout son sens pour les 6 élèves, en particulier lors de projets partagés avec d'autres classes de l'école.

En novembre 2021, ces élèves ont pu participer à une sortie à l'Aquarium de Lyon et au Musée des Confluences avec les 3 classes de CM1 de l'école.

Malgré les protocoles sanitaires strictes maintenus, les élèves peuvent partager des temps de récréation avec d'autres classes.

Une UEE collège en construction

Comme évoqué précédemment, les élèves de plus de 12 ans ne pouvant plus bénéficier de l'UEE en primaire, il semblait pertinent de poursuivre la dynamique au collège de Montluel, proche de l'école Alphonse Daudet.

Le projet « classe collège » est en cours d'élaboration depuis 2020. Les multiples épisodes épidémiques ont rendu très complexe la mise en œuvre de projet en posant moult contraintes dont une majeure : la disponibilité des salles. Le Covid a contraint les collèges à limiter le brassage, à dédoubler des classes et à optimiser au maximum les salles disponibles laissant peu de possibilité pour attribuer une salle permanente à « la classe collège » de l'IME.

Toutefois chaque acteur ayant l'envie de voir se projet avancer, une première rencontre a eu lieu rassemblant les professionnels de l'IME concernés, la principale du collège et son adjoint, et l'équipe de l'Inspection ASH (Madame l'Inspectrice, un conseiller pédagogique). Une seconde rencontre aura lieu en mars 2022 pour finaliser le projet avant qu'il ne soit présenté et validé par le conseil d'administration du collège. Nous espérons une première expérimentation de la classe d'avril à juillet avant de développer cette modalité à partir de septembre.

Dans l'attente de la concrétisation de ce projet, un groupe de 8 élèves, encadré par un binôme enseignant-éducateur, travaille tous les mardis après-midi en classe avec l'objectif d'intégrer un jour les locaux du collège.

Comme évoqué, la question de l'insertion professionnelle et de l'orientation vers le secteur adulte, a été au cœur de notre réflexion et des projets mis en œuvre cette année.

Pour les jeunes qui se destinent à une orientation en établissement pour adultes type :

- Maison d'Accueil Spécialisée (MAS)
- Foyer d'accueil Médicalisé
- Foyer de vie

=> **le constat est le suivant pour les jeunes du groupe Comète :** Les places sont très rares. Dans ce cas, les jeunes adultes, grâce à l'amendement Creton, peuvent bénéficier de notre accompagnement après 20 ans et jusqu'à leur départ vers une autre structure.

Globalement le partenariat avec les établissements adultes est encore à développer et renforcer au sein de l'établissement. Les liens réguliers favoriseraient le partage d'expérience entre équipes et permettraient d'ajuster nos propositions d'accompagnement pour préparer à l'orientation future du jeune adulte, en ciblant plus justement les attendus.

La crise sanitaire a très clairement freiné nos démarches de lien et de partenariat. Les visites d'établissement organisées par l'assistante de service social ont été suspendues pendant quasiment deux ans. Cette réalité n'a pas facilité les démarches auprès des familles qui se projettent d'autant moins vu le contexte.

Pour les jeunes qui se destinent à une orientation vers :

- Un Institut médico-éducatif (IME) avec section professionnel IMPRO
- Un établissement et service d'aide par le travail (ESAT) avec ou sans foyer d'hébergement / avec ou sans service d'accueil de jour

=> **le constat est le suivant pour les jeunes du groupe Galaxie :** les places en IMPRO sont rares et s'adressent prioritairement à des jeunes qui montrent de bonnes compétences dans le savoir-être et savoir-faire. L'accompagnement proposé par le groupe Galaxie, orienté vers la préparation à la préprofessionnalisation, touche ses limites lorsque les jeunes restent longtemps sur le même groupe. L'équipe repérait un manque de technicité dans leur proposition d'atelier.

Le manque de partenariat et d'ouverture vers l'extérieur ne favorise pas la généralisation des compétences des jeunes dans d'autres espaces que l'IME.

Afin de répondre à ses problématiques et faire évoluer nos pratiques et modalités d'accompagnement, nous avons pensé en équipe pluridisciplinaire, un dispositif transversal que nous expérimentons depuis septembre 2021. Nommé « Pré-orientation », ce dispositif est pensé pour répondre aux objectifs suivants :

- Favoriser l'autonomie en travaillant sur les gestes de la vie quotidienne et préprofessionnels
- Evaluer et accompagner les compétences du jeune lors d'ateliers professionnels par un éducateur technique
- Permettre aux jeunes de se préparer à la vie en institution différente de l'IME et/ ou différente du collège
- Proposer des projets davantage adaptés à de jeunes adultes
- Travailler l'adaptation et la généralisation des compétences dans un lieu autre que l'IME et/ou collège et auprès d'autres pairs et adultes.
- Être cohérent avec l'accompagnement/les attentes des structures adultes en adaptant les activités et les objectifs visés
- Accompagner les familles dans ce changement

Le projet s'adresse majoritairement aux adolescents et jeunes adultes. Il se décline lors de quatre d'ateliers internes et externes. « Atelier des savoirs » – « Atelier des savoirs faire » - « Atelier des savoirs être » - « Atelier pratique ».

Afin de créer une dynamique de parcours au sein de l'IME pour marquer des étapes auprès des enfants et des familles. La première étape a été de redéfinir les « paliers » pédagogiques :

- Participation à l'UUE de 7 à 13 ans en fonction des compétences.
- Participation à la classe collège de 13 à 15 ans deux demi-journées par semaine avec repas pris au collège chaque jour.

A partir de 15 ans, il n'y a plus de temps de classe mais des temps pédagogiques en lien avec les apprentissages de la vie quotidienne.

A 18 ans il n'y a plus de propositions dites pédagogiques.

Après quelques mois de mise en œuvre nous pouvons tirer un premier bilan :

=>**La mise en œuvre pour le groupe Comète : L'accompagnement** proposé par le groupe a été retravaillé pour proposer des ateliers quotidiens et ainsi renforcer l'axe de l'acquisition de gestes d'autonomie. Ce travail est mené en collaboration avec les familles. Cette autonomie doit également être travaillée dans le quotidien familial afin que le jeune généralise ses compétences. Il semble que cette dynamique porteuse et bénéfique soit à poursuivre et développer encore.

De même, depuis septembre, les contacts avec certains partenaires tels que les SAJ (Romans / Meyzieu) ont repris. Un projet d'orientation est en cours pour une jeune adulte du groupe. Un stage pourrait se concrétiser. Après un premier contact entre responsable de service, les perspectives s'ouvrent et la famille va alors prendre contact avec l'établissement pour envisager l'organisation d'une semaine de stage.

=>**La mise en œuvre pour le groupe Galaxie** : le dispositif est ici porté par une éducatrice spécialisée dont un mi-temps est dédié spécifiquement à sa mise en œuvre. Nous avons en effet cherché à étoffer l'équipe : nous souhaitons embaucher un éducateur technique à mi-temps. N'ayant pas eu de candidats, nous avons embauché une éducatrice spécialisée à mi-temps, réorganisé l'équipe, et missionné une éducatrice volontaire pour travailler précisément les objectifs du dispositif.

Notre partenariat avec l'ESAT de Meximieux, de l'association APAJH, a perduré et s'est renforcé. Les journées de stages du mardi sont instituées et font partie intégrante de l'emploi du temps de deux jeunes majeurs. Des journées de stages sans la présence de l'éducatrice ont eu lieu et se développeront encore vers un mois de stage complet en avril 2022 pour l'un d'eux.

Les familles associées à ce projet, ont rencontré l'équipe de l'ESAT et sont présentes lors de bilan de stage.

Cette phase de transition est nécessaire pour les familles dont le quotidien sera bouleversé lors de l'orientation définitive. En cas d'incompatibilité entre les compétences des jeunes et les attendus de l'ESAT, les stages auront permis l'évaluation juste des possibilités d'orientations post-IME.

Un nouveau partenariat avec le SAJ de la même association s'est développé depuis septembre. Les deux jeunes majeurs vont faire des activités hebdomadaires au SAJ. Après une rencontre en présence des responsables de service une convention a également été établie.

Egalement depuis septembre, un « atelier pratique » visant l'acquisition de gestes préprofessionnels a commencé en septembre dans les locaux de l'internat social Chazière, à la Croix-Rousse. Cet atelier externalisé dans les locaux des PEP69/ML répond au manque d'espace et de locaux à l'IME. De plus cette mutualisation des locaux s'inscrit dans une démarche de partenariat avec les collègues du secteur. L'expérience est très positive. Un groupe de cinq jeunes et deux éducatrices se rendent une fois par semaine à l'internat pour leur atelier. Le groupe prend ses repas sur place et cela permet aux professionnels de se rencontrer et aux jeunes de côtoyer d'autres jeunes qu'habituellement.

Ce dispositif s'inscrit dans un processus d'évaluation et de réévaluation de nos pratiques et modalités d'accompagnement afin de répondre toujours plus précisément aux besoins des jeunes. La co-construction en équipe pluridisciplinaire favorise la réflexion partagée et nourrit le travail inter-transdisciplinaire.

En lien avec les évolutions et mutations du secteur, l'établissement adapte son offre de service. Ce dispositif sera amené à évoluer au fil des mois et constituera une expérience intéressante pour la réécriture du projet de dispositif en 2022.

FILE ACTIVE

La file active pour l'année 2021 a été de 26 enfants et adolescents accompagnés, stable par rapport à 2020. Il y a eu un départ fin juin vers un IMPro partenaire.

Nous pouvons repérer un faible taux de départ et arrivée 2021, lié sans doute à la crise sanitaire mais également aux mutations profondes du secteur qui semblent s'accélérer au fil des mois. Si l'établissement n'a

jamais connu une file active importante, il y avait tout de même eu trois orientations vers une IMPro en 2019 et deux départs vers un SAJ en septembre 2020.

Nous avons à ce jour très peu de perspective pour des orientations possibles.

Les profils des jeunes que nous accompagnons ne correspondent plus ou peu aux attendus dans les IMPro notamment, dont le nombre de place a encore baissé dans les établissements limitrophes. Cette baisse de place en IMPro a un impact sur notre file active et notre liste d'attente qui augmente et évolue au profit de situations toujours plus prioritaires.

L'ACTIVITE

Le nombre de jours d'ouverture

Nous sommes ouverts « habituellement » 6 samedis dans l'année, pour des réunions pour les parents ou des formations pour le personnel et pour la fête de l'établissement traditionnellement le dernier samedi avant les vacances scolaires. Cette année, seulement 3 ont été travaillés, puisque plusieurs formations n'ont pas pu avoir lieu, tout comme la fête de fin d'année.

	Jours travaillés		Jours travaillés
JANVIER	21	JUILLET	10
FÉVRIER	15	AOÛT	6
MARS	24	SEPTEMBRE	23
AVRIL	16	OCTOBRE	22
MAI	18	NOVEMBRE	16
JUIN	22	DECEMBRE	17
Total : 210 jours			

Le nombre de journées réalisées

	Journées		Journées
JANVIER	342	JUILLET	230
FÉVRIER	368	AOÛT	138
MARS	575	SEPTEMBRE	572
AVRIL	393	OCTOBRE	502
MAI	436	NOVEMBRE	412
JUIN	527	DECEMBRE	342
Total : 3 940 journées			

L'activité de l'équipe éducative

Le travail des professionnels, qu'ils soient éducateur spécialisé, Moniteur-éducateur ou Accompagnant éducatif et social, est de favoriser l'autonomie et de développer les compétences et savoir-faire de chaque enfant. L'équipe éducative intervient et anime des ateliers très structurés, mais également participe au bien-être des enfants dans leur espace de vie.

Un travail important est fait pour la mise en œuvre d'outils de communication. Le groupe éducatif est le lieu de référence pour l'accueil des enfants.

Les activités, les actions, sont conçues en fonction de la composition des groupes, des potentiels des enfants et de leur projet personnalisé. Chaque groupe développera un axe de travail ; par exemple, le groupe des petits travaille particulièrement l'autonomie, le groupe des grands accentue le travail de socialisation.

L'appartenance à un groupe de référence n'empêche nullement des projets de décroisement et la participation à une ou plusieurs activités dans d'autres groupes éducatifs.

L'année 2021 nous a amené à encore plus de décroisement - autant pour enrichir les pratiques que pour répondre à la réalité des besoins toujours plus divers et complexes des jeunes accueillis- et à toujours plus de structuration du temps et de l'espace, pour les mêmes raisons.

De même, la constitution des groupes ne peut être homogène, il y a de plus en plus de particularités qui amènent à constituer des sous-groupes à l'intérieur des groupes.

Taux d'encadrement éducatif par groupe au 31/12/2021 :

	Nombre d'enfants/adolescents	Nombre d'ETP	Taux d'encadrement
Groupe Etoile	6 enfants	3,4	0.56
Groupe Galaxie	11 adolescents	3,5	0.32
Groupe Comète	8 adolescents	3,4	0.42

Les semaines éducatives :

L'établissement est ouvert pendant une partie des vacances scolaires. Ces journées d'ouverture sont des temps éducatifs très importants pour les enfants et adolescents. Pendant les journées éducatives, nous réduisons l'amplitude horaire pour permettre aux enfants de se reposer.

L'établissement est alors ouvert de 10h00 à 16h00.

L'ensemble des activités proposées visent à favoriser le développement des potentialités des enfants. Nous mettons tout en œuvre pour que ces activités éducatives se déroulent hors des murs de l'établissement. Le taux d'absentéisme est très peu important sur ces semaines, indiquant un intérêt des parents à cette modalité différente et une compréhension de l'importance de la présence de leurs enfants. Après une année particulière qui a imposé plus de contrainte en termes de possibilité d'activités extérieures, l'année 2021 aura permis de développer de nouvelles propositions.

Notre partenariat avec l'association Line qui sera développé plus longuement ultérieurement a permis la découverte de nouvelles activités. Aussi, des ateliers créations, ateliers floral, poterie, journée dans une ferme pédagogique, balade en calèche et poney ont été proposés tout au long de l'année par l'association pour le plus grand plaisir des enfants et des jeunes.

Les transferts :

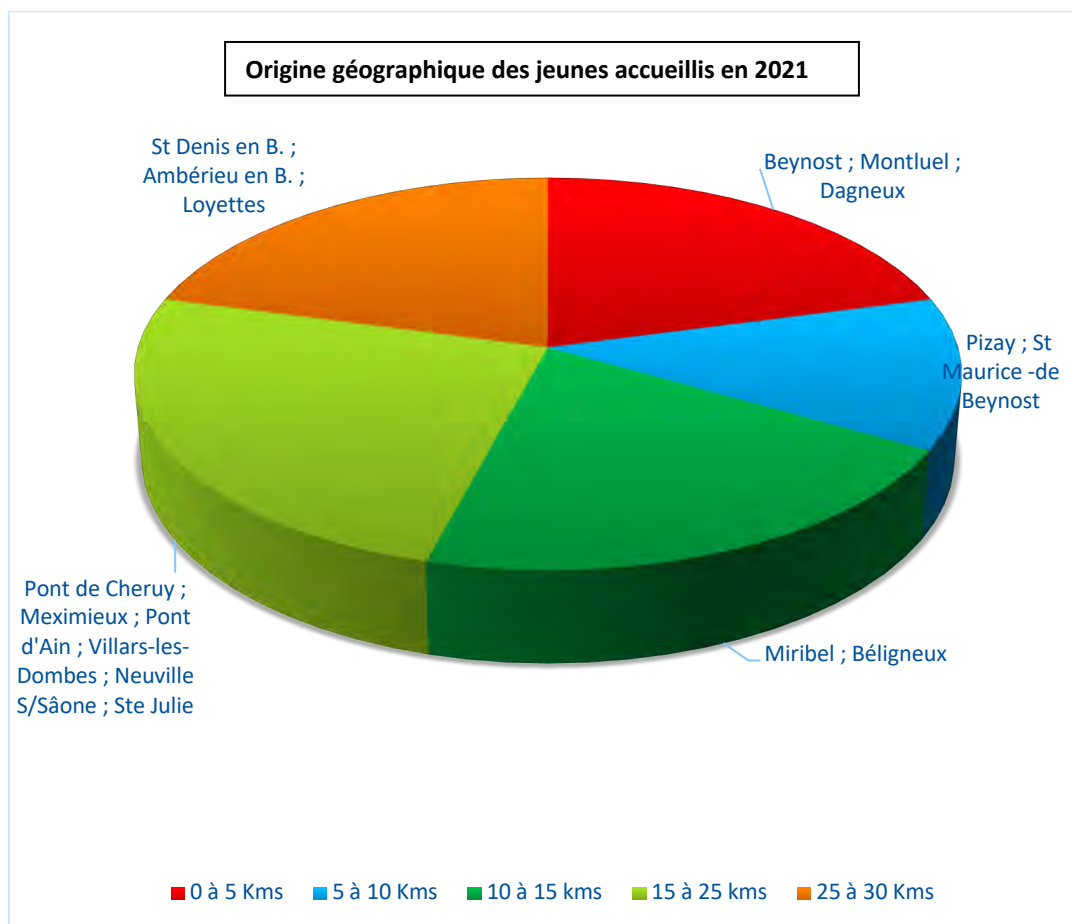
En 2021 aucun transfert n'a pu avoir lieu. Les consignes sanitaires très strictes de janvier à juin n'ont pas permis leur réalisation et ceci a été un réel manque dans la dynamique des groupes mais aussi pour les enfants et les parents.

Le temps de transfert est important pour les familles. Il est souvent l'occasion d'expérimenter la séparation avec leur enfant et pour d'autres familles c'est un véritable espace de répit. Les familles peuvent souffler, prendre soin d'elles, se consacrer à la fratrie. Il faut noter que pendant ces temps de transfert nous ne bénéficions pas de prix de journées en internat.

De même, les week-end répit du groupe Comète n'ont pu être proposés. Au-delà des consignes sanitaires, nous étions ici confrontés à un nouveau problème : celui du manque de personnel. En effet les week-end répit s'organisent avec deux professionnels de l'IME et deux animatrices recrutées par le lieu d'hébergement. Les responsables du site n'ont pas pu recruter le personnel nécessaire pour nous faire des propositions de date. Ce phénomène de problème de recrutement est un effet largement observé et partagé par les professionnels du secteur à la suite de la pandémie.

Pour l'année 2022, nous souhaitons faire évoluer les week-end répit en les proposant non plus uniquement à des jeunes du groupe Comète mais aux enfants de chaque groupe, fonction du besoin.

DONNEES CHIFFRES USAGERS



Plusieurs jeunes habitent à plus de 25 km de l'IME. Cette réalité impacte le nombre de kilomètres parcourus pour les transports.

Nous avons accueilli en septembre un enfant habitant l'Isère, ce sont ses parents qui assurent les transports.

	l'âge des personnes accompagnées dans l'année				Total
	6 à 10 ans	11 à 15 ans	16 à 18 ans	19 à 25 ans	
Garçons	4	11	2		17
Filles	2	5		2	9
total	6	16	2	2	26

En 2021, 10 jeunes ont plus de 14 ans, 2 sont en aménagement Creton. Nous observons que la moyenne d'âge augmente au fil des années. Une part importante des jeunes étant entrés petits à l'IME la moyenne d'âge croît logiquement. A cela s'ajoute le peu de départ et donc peu d'arrivée de petits.

DONNEES CHIFFRES PROFESSIONNELS

	Nb de PEC individuelles	Nb de PEC groupales	Travail avec les familles	Travail avec les partenaires	PIA	Synthèses / Points	ESS	Bilans	Total
Psychologue	175	120	15	14	25	25	23	2	399
Psychomotricien	455	210			18	18	18	8	727
Orthophoniste	763	234	30 minutes par RDV par an		23	23	23	3	987
Total	1393	534	40	14	76	66	66	13	2113

L'activité de l'équipe médicale, paramédicale et sociale

En 2021, cette équipe a été stable.

L'équipe est composée d'une psychologue à 0,60, d'une psychomotricienne à 0.50 ETP, d'une assistante de service social à 0,40 et d'une orthophoniste à 1 ETP.

Pour ces professionnels, quatre missions, déclinées selon leur formation : Accompagnement des enfants en individuel ou en groupe, Soutien et étayage des équipes éducatives, accompagnement familial, travail de partenariat.

En 2021, l'équipe s'est enrichie de la présence d'un médecin généraliste, un matin par mois, arrivé en octobre. Dès le mois de juin nous avons commencé, lors de rencontres, à travailler avec elle une réflexion sur ses missions, en associant à ces échanges l'infirmière et la psychologue. Même si ce temps de présence est peu important, il était très souhaité par les parents et très attendu des professionnels. Il va se construire progressivement, au fil du temps.

L'activité de la psychologue

La psychologue est le garant du projet thérapeutique des enfants. La psychologue occupe un poste à mi-temps. Elle participe à tous les temps institutionnels et anime depuis cette année des réunions cliniques avec chaque groupe, une heure, un lundi par mois. Dans ses missions de prise en charge thérapeutique, la psychologue propose un certain nombre de suivis individuels. Elle est aussi régulièrement en lien avec ses collègues paramédicaux en co-animation de groupes.

La psychologue a aussi un rôle de soutien auprès des équipes éducatives, lors de temps de présence ponctuels sur chacun des trois groupes d'enfants. Ils sont variables dans leur fréquence et durée, selon les besoins et le contexte des groupes et les besoins des enfants. Ils permettent aux équipes éducatives d'élaborer leurs pratiques en situation.

Elle rencontre régulièrement les parents en entretien, les rencontres peuvent se dérouler à domicile selon la pertinence de la situation. Elle a aussi la possibilité de rendre compte d'observations plus cliniques au moyen de supports psychométriques si nécessaire.

Sur une semaine à mi-temps, elle a proposé par semaine trois prises en soin individuelles, participé à trois groupes, et rencontré tous les jeunes par sa présence régulière sur tous les groupes en accompagnement ou en supervision.

L'activité de l'assistante de service sociale

Dans le cadre du projet de service et sous l'autorité de la direction, l'assistante de service social est à l'interface des familles, du SESSAD/de l'IME et des partenaires. Elle coordonne, harmonise les actions et la communication afin de permettre un accompagnement global des familles.

Ainsi, l'assistante de service social a deux missions principales : accompagner socialement les familles et apporter son expertise et son appui aux équipes et aux partenaires.

Pour ce faire, elle recueille les informations, évalue les besoins, analyse la situation, pose un diagnostic et construit un plan d'accompagnement social avec les familles en fonction de leurs besoins (entretiens et écrits professionnels...). Elle les informe et favorise l'accès à leurs droits notamment par la constitution des dossiers

administratifs. Ceci peut s'effectuer lors d'entretien individuel ou lors de demi-journée d'information collective (« MDPH », « passage à l'âge adulte »).

Elle apporte aussi une analyse et expertise sociale ainsi que des conseils techniques des situations lors des différentes réunions institutionnelles. Elle contribue ainsi à l'élaboration, à la mise en œuvre et au suivi des Projets Individualisés d'Accompagnement.

Elle concourt également à la mission de prévention et de protection de l'enfance dans le cadre des protocoles et conventions en vigueur.

Elle gère la « liste d'attente » 40 à l'IME en 2021 et le « service de suite » notamment en étant en lien avec les familles et les partenaires (entretiens physiques, entretiens téléphoniques, écrits...). Elle effectue aussi les démarches administratives inhérentes à ces deux missions (viatrajectoire...).

Elle contribue à la création et au maintien du travail en partenariat notamment en organisant des temps de présentation et d'informations de l'IME (4 demi-journées).

Elle participe à l'évaluation interne et externe de l'IME.

Pour mener à bien ces missions, l'assistante de service social acquiert et actualise ses connaissances et sa documentation notamment en participant à des formations, conférences... Elle applique les textes officiels en vigueur, les recommandations de bonnes pratiques et le projet de service. Elle applique et veille respecte le secret professionnel.

L'activité de l'orthophoniste

Elle voit tous les enfants soit en individuel, en groupe ou sur les temps du quotidien dans les groupes. Elle a pu proposer des modalités journalières à certains enfants qu'elle voit un petit temps tous les jours, favorisant ainsi la régularité de la « rééducation ». Elle mène auprès des équipes un travail de sensibilisation et d'accompagnement autour de thématique telle que la communication, l'oralité ... Elle accompagne et coordonne la mise en place d'outils spécifiques.

Elle actualise sa pratique en se formant fréquemment et en faisant des retours de formation à l'équipe complète afin de nourrir le travail pluridisciplinaire. Elle participe à plusieurs temps du quotidien comme le repas qui sont propices au travail de proximité avec les jeunes et les équipes.

L'activité du psychomotricien

Nous avons accueilli en 2021 un psychomotricien en remplacement d'une professionnelle en congé parental. Il s'agit pour lui de soutenir les jeunes dans leur corps et le rapport qu'ils entretiennent à leur corps dans l'environnement où ils évoluent. Il s'agit de favoriser et soutenir le lien à l'autre et de les aider à représenter et se représenter ce qu'ils vivent. L'enjeu est d'accueillir et d'accompagner le jeune en tenant compte des dimensions sensorielles, motrices, cognitives et émotionnelles, en lien avec leur histoire propre.

Il est à noter également que chacune (assistante sociale, psychomotricienne et orthophoniste) est présente à au moins un repas par semaine sur les groupes éducatifs.

LES ACTIVITES RECURRENTES

L'année 2021, malgré des périodes de réadaptation, s'est déroulée plutôt ordinairement dans les activités proposées au quotidien. Il a fallu toutefois à certaines périodes annuler les sorties extérieures et jongler avec les réalités sociétales de la vaccination.

Les emplois du temps généraux témoignent de notre activité et permette de visualiser l'accompagnement quotidien proposé. Chaque équipe a écrit une petite vignette pour résumer l'année en quelques mots (Cf. annexe1).

Les activités qui ont été le plus impactées sont les activités avec les partenaires comme évoqué précédemment. Pour autant quelques activités extérieures comme la sortie à la ferme pédagogique du mercredi matin a pu se poursuivre.

Les traditionnels temps forts avec les familles en fin d'année scolaire et civile, ont été repensés. La fête d'été n'a pu avoir lieu. Cette année encore, l'enseignante a porté un projet de vidéo ou chaque professionnel de l'IME a participé pour marquer la fin de l'année civile. Nous espérons pouvoir organiser notre fête d'été ordinairement en fin d'année scolaire.

LES PROJETS DE L'ANNEE

- Dispositif pré-orientation

Cette année, l'activité a été encore fortement impactée par la crise sanitaire toutefois de nombreux nouveaux projets ont pu avoir lieu.

Nous l'avons largement développé précédemment, le projet pré-orientation a été élaboré en équipe de janvier à juin. Un COFIL a été créé en suivant les échéances du rétro planning établi afin de suivre les étapes d'élaboration du projet. Le CVS a été concerté et le projet leur a été présenté afin de les associer aux mutations qu'il engendre, notamment concernant les modalités pédagogiques des plus de 16 ans.

La mise en œuvre du projet a débuté en septembre.

- Projet « sport adapté » pour le groupe Galaxie

Depuis septembre 2021, l'établissement a développé un nouveau partenariat avec une professionnelle diplômée dans l'accompagnement de séances de sport adapté. Aussi, le groupe Galaxie a envisagé trois cycles entre octobre et fin juin autour des activités suivantes : jeux d'opposition / escalade / jeux collectifs. Pour ce projet, le budget validé a été plus conséquent que d'ordinaire, notamment pour l'escalade. Au regard, de l'annulation du mini séjour du groupe au cours de l'année, il paraissait pertinent de favoriser un projet de cette envergure.

L'équipe et les jeunes semblent ravis de cette nouvelle activité qui permet de travailler de nombreux objectifs en lien avec le projet de groupe.

- Intervention hebdomadaire d'un musicien

Depuis septembre 2021, grâce à l'association Line, un musicien professionnel intervient tous les mardis pour proposer un atelier de médiation musical à un petit groupe. L'intervenant est conventionné et financé directement par l'association. Les jeunes qui participent présentent des profils plutôt déficitaires pour qui la musique représente une médiation privilégiée.

- Reprise de la gym avec « la Sereine »

Nous avons relancé un partenariat avec la « Gym la Sereine » en 2020. Entre janvier et juin 2021 nous avons suspendu les séances pour raison sanitaire. Depuis septembre 2021, le groupe Etoile a repris les séances dans la salle de Gym de Montluel. Accompagnés par deux licenciés de l'association, les enfants du groupe Etoile bénéficient des équipements et d'une séance individualisée.

- La « ferme pédagogique de Briska »

La collaboration avec la ferme pédagogique a été encore à l'honneur cette année. Une matinée par semaine, 8 jeunes se rendent à la ferme pédagogique accompagnée par 4 professionnels.

Cet espace est très apprécié par les jeunes et par les professionnels. Cette médiation particulière permet de créer des liens privilégiés avec les jeunes et de les observer dans un tout autre cadre.

- Création de l'UEE collège

Nous l'évoquons précédemment, les contraintes sanitaires ont mis à l'arrêt l'avancement du projet une partie de l'année 2021. Toutefois, la direction est restée en contact avec la principale du collège Emile Cizain et l'inspectrice afin d'envisager la suite et une rencontre a eu lieu à l'automne.

Cette création d'unité d'enseignement collège, et la concrétisation de ce projet sera prioritaire pour la rentrée de septembre 2022.

- Les activités de la semaine éducative association Line

L'année 2021 aura été marquée par une nouvelle collaboration. L'association Line qui œuvre pour le loisir et le bien-être des enfants malades, nous a fait des propositions d'ateliers et d'activités tout au long de l'année 2021.

- Le réaménagement de la cour de récréation

Toujours avec le soutien de l'association Line, nous envisageons un nouveau projet de réaménagement de la cour. Depuis septembre 2021, nous collaborons avec le lycée d'enseignement professionnel Georges Lamarque. Après avoir été mis en contact avec un enseignant par le biais de l'association, nous entamons un partenariat dans le cadre du réaménagement de la cour de récréation.

Les jeunes du CVS ont été associés à la démarche afin qu'ils puissent faire remonter leur souhaits et demandes pour leur nouvel espace extérieur.

Plusieurs professionnels intéressés par le projet ont participé à la première rencontre avec l'enseignant pour établir le cahier des charges du réaménagement. Dans un second temps, les étudiants accompagnés par leur professeur sont venus faire du repérage et prendre des mesures afin de nous faire plusieurs propositions. En 2022, une commission sera créée avec des jeunes, des professionnels, des membres du CVS et la direction pour voter le meilleur projet.

Les travaux seront en partie financés par l'établissement et par un don de l'association Line.

TRAVAILLER EN PARTENARIAT

TRAVAILLER AVEC LES FAMILLES

Les parents nous confient leur enfant, nous devons répondre autant que possible à leurs attentes et être en lien pour répondre aux besoins de celui-ci. La confiance que nous nous accordons est un élément indispensable au bien être des jeunes, aussi l'établissement se doit d'être ouvert.

Le conseil de vie sociale

Il est constitué à l'I.M.E. la Côtère :

- De 5 parents, représentants légaux de l'enfant, élus par les parents par vote, dont un est président du CVS
- De deux professionnels de l'I.M.E.
- De deux représentants de l'association PEP 69/ ML, désigné par celle-ci, M. Bochard et Mme Vincent
- De la directrice de l'I.M.E. participant de droit aux réunions.

Le CVS s'est réuni deux fois en 2021 et s'est agrandi par l'arrivée d'un nouveau parent. Une adresse mail a été créée après concertation des membres, ce qui simplifie la communication entre les membres et permet une visibilité.

Le conseil de vie sociale « jeunes »

Le « CVS jeunes », tout comme le « CVS parents » se réunit une fois par trimestre et traite de sujets divers - aménagements potentiels, idées d'événements, remarques sur le quotidien, suivant l'actualité de l'établissement et les demandes des enfants.

Nous avons fait de nouvelles élections en septembre 2021. Le CVS jeunes a trouvé son rythme avec une réunion attendue et préparée par les professionnels avec les jeunes.

LES PARTENAIRES ET LES CONVENTIONS

En 2021, nous avons poursuivi et créé de nouveaux partenariats conventionnés avec :

- L'école primaire A. Daudet de Montluel pour l'UEE
- Le collège E. Cizain de Montluel pour le repas de certains jeunes du groupe Galaxie et pour la future unité d'UEE collège
- La MJC de Montluel pour une activité lutte avec une professionnelle sport adapté
- Le club de gym la Sereine de Montluel pour le prêt d'une salle de sport
- L'association Line
- L'association APAJH : ESAT/ SAJ
- Convention avec la mairie de la Boisse pour le prêt d'une salle pour l'activité sport adapté

L'ensemble des actions avec ses partenaires ont été développés dans les projets récurrents ou projet de l'année.

L'ORGANISATION DU SERVICE

LE PROJET D'ETABLISSEMENT

Le projet d'établissement sera à réécrire en 2022. Ce travail devait être engagé en 2021 mais plusieurs réunions institutionnelles ont été annulées cette année du fait du contexte sanitaire.

Il sera question d'écrire le « projet du DIME » et non plus le projet d'établissement IME, ce qui fédérera les équipes autour d'un écrit commun, équipe au travail depuis plusieurs années déjà sur cette mise en dispositif.

L'écriture du projet est prévue pour le dernier trimestre 2022 et sera nourrie d'un travail préalable sur l'évaluation interne entre mars et juillet 2022.

L'ORGANISATION INTERIEURE

Les horaires

Le rythme de fonctionnement est différent de celui d'un établissement de l'Éducation Nationale. La durée des vacances est plus courte afin d'éviter des ruptures de prises en charge trop longues. Il paraît toutefois important de garder un rythme se rapprochant le plus possible de celui du temps scolaire avec des périodes de vacances qui coïncident au mieux avec ceux des frères et sœurs. Ces temps familiaux sont importants et permettent de préserver l'intégration familiale de l'enfant dans sa fratrie.

C'est pourquoi, nous avons fait le choix de fermer l'établissement pour nos temps de réunions le mercredi après-midi. L'établissement est ouvert :

- Pour les enfants : le lundi, mardi, jeudi et vendredi de 8h30 à 16h00. Le mercredi de 8h30 à 13h30
- Le mercredi après-midi est consacré aux différents temps de réunions
- Pour les professionnels : de 8h15 à 16h15 tous les jours.

Les réunions

Des réunions cliniques et institutionnelles permettent d'élaborer les accompagnements des enfants et des familles et d'autres réunions participent à la bonne organisation du quotidien et à la régulation d'équipe.

- Projet Individualisé d'Accompagnement et Equipe de Suivi de Scolarisation (une fois par an pour chaque jeune)
- Réunion de synthèse (une fois par an pour chaque jeune)
- Réunion clinique (une fois par mois) L'objectif est une relecture des pratiques et un travail de réflexion clinique concernant un ou plusieurs jeunes ou un thème. Instaurée en septembre 2018, cette modalité a perduré en 2021, et au vu de la complexité des situations accueillies a toujours plus de sens et d'intérêt
- Réunion, de coordination et d'organisation, existe le lundi de 8h30 à 9h30. Cette réunion est animée par l'adjointe de direction en présence des trois éducatrices, qui ont fonction de coordination sur les groupes, de la coordinatrice pédagogique et du coordinateur des transports présent en début de réunion.
- Réunion « pôle soin/santé/ social » : une fois tous les deux mois, elle réunit assistante sociale, psychologue, psychomotricienne, orthophoniste et infirmière et est animée par l'adjointe de direction.
- Réunion du service de transport en présence de l'ensemble des chauffeurs. Cette réunion animée par l'adjointe de direction a lieu de 8h30 à 9h15 une fois tous les deux mois avant chaque semaine éducative. C'est un temps fonctionnel afin de réajuster l'organisation mais aussi d'échanger sur des situations particulières rencontrées par les professionnels auprès des enfants et des familles.

La restauration

Compte tenu des problématiques des enfants accueillis, nous avons fait le choix de mettre en place une restauration au sein même de l'établissement

La qualité des repas étant interrogée, nous avons prospecté auprès de plusieurs fournisseurs et avons finalisé le projet fin décembre 2020 auprès de RCP, fournisseur local de restauration collective. Le contrat auprès d'Elior a pris fin le 28.02.2021.

Les repas nous sont désormais livrés toujours en liaison froide par RPC. Ce nouveau partenariat est très satisfaisant.

- Les jeunes du groupe Galaxie mangent quatre jours sur cinq au collège de Montluel, objectif inclusion
- Les jeunes du groupe Comète vont déjeuner à l'extérieur une fois par semaine dans une cafétéria. Ce temps a été suspendu avec la fermeture des restaurants, puis limité ensuite avec les contraintes liées au protocole. Il s'agit d'un temps d'apprentissage et de socialisation particulièrement important qui pourra sans doute reprendre au printemps 2022 avec l'assouplissement des règles sanitaires.

Organisation des transports

Les transports des enfants sont assurés par l'établissement.

La géographie du département et la diversité des problématiques des enfants nécessitent une approche et une organisation très structurée des transports pour une bonne maîtrise des coûts.

Nous souhaitons rester un établissement de proximité pour éviter la fatigabilité des enfants mais également favoriser le lien aux familles.

Nous demandons à toutes les familles de participer, dans la mesure de leurs possibilités, à l'accompagnement des enfants. Les familles viennent au minimum accompagner une fois par semaine leur enfant. Ces rencontres hebdomadaires permettent de tisser et maintenir des liens entre l'équipe et les familles.

19 enfants et adolescents sont transportés quotidiennement par l'établissement soit 76 %.

Nous avons le souci chaque année de revisiter l'organisation des parcours afin d'essayer autant que possible de diminuer les temps de trajet des enfants et de maîtriser nos coûts.

Malgré nos efforts, l'Ain est un département rural, les distances importantes nécessitent des moyens humains et matériels importants pour transporter les enfants.

Le poste transport, location et essence, impacte toujours plus et fortement le budget de l'établissement.

L'augmentation constante du coût du carburant a un réel impact sur le budget et nous repérons une flambée particulièrement importante cette fin d'année.

A cette réalité de l'inflation, vient s'ajouter une réalité environnementale incitant l'établissement à se diriger vers des véhicules moins polluants, à la fois par obligation légale mais aussi par volonté éthique. Toutefois, les véhicules hybrides ou électriques 9 places sont très onéreux et la location de ses nouveaux véhicules à l'horizon 2023 auront probablement un impact considérable sur le budget de l'établissement.

Voici un tableau récapitulatif des circuits effectués le matin et le soir :

		Km		Km		Km		Km		Km		Total Km
Circuit 1	MONTLUEL	8,70	MIRIBEL	8,70	MONTLUEL							17,40
Circuit 2	MONTLUEL	14,50	St ANDRE DE C.	14,70	PIZAY	7,40	LA VALBONNE	6,40	MONTLUEL			43,00
Circuit 3	MONTLUEL	32,20	AMBERIEU EN B.	16,00	MEXIMIEUX	14,80	MONTLUEL					63,00
Circuit 4	MONTLUEL	6,40	LA VALBONNE	7,40	PIZAY	14,70	St ANDRE DE C.	28,70	Ste JULIE	23,00	MONTLUEL	80,20
Circuit 5	MONTLUEL	8,70	MIRIBEL	13,40	St ANDRE DE C.	28,70	Ste JULIE	22,40	MONTLUEL			73,20
Circuit 6	MONTLUEL	6,40	LA VALBONNE	7,40	PIZAY	16,50	VILLARS LES DOMBES	27,10	Ste JULIE	23,00	MONTLUEL	80,40
Circuit 7	MONTLUEL	5,80	PIZAY	7,40	LA VALBONNE	6,40	MONTLUEL					13,20

*Source données : Mappy

Nombre de trajets par semaine :			Nombre de km/trajet :		Nombre de km/semaine :	
<i>Circuit 1 :</i>	9	x	17,40	=	156,60	
<i>Circuit 2 :</i>	4	x	43,00	=	172,00	
<i>Circuit 3 :</i>	10	x	63,00	=	630,00	
<i>Circuit 4 :</i>	3	x	80,20	=	240,60	
<i>Circuit 5 :</i>	1	x	73,20	=	73,20	
<i>Circuit 6 :</i>	1	x	80,40	=	80,40	
<i>Circuit 7 :</i>	1	x	13,20	=	13,20	
TOTAL km :					1366,00	

LA DEMARCHE QUALITE

L'évaluation interne a été réalisée en septembre 2017, en utilisant un référentiel associatif, lequel nous a permis de mettre en place un plan d'amélioration et d'élaborer de nombreuses fiches d'actions à réaliser. Elle est à réactualisée en 2022 et ce sera un travail préparatoire intéressant à la rédaction du projet de dispositif. L'équipe de direction a opté pour une démarche participative pour réaliser cette évaluation. Deux matinées seront consacrées à ce travail avec une restitution faite à l'équipe en fin de période. Le rétro planning est d'ores et déjà établi de mars à juin.

L'évaluation externe a été réalisée en décembre 2018 par un évaluateur M. Lasne. Les conclusions ont été très positives.

Les RBPP -recommandations de bonnes pratiques – sont disponibles et connues, car elles ont été présentées à l'ensemble de l'équipe.

La démarche qualité, comme son nom le précise est un processus continu. Elle se poursuit lors de l'ensemble des réunions régulières, par des réajustements et/ou précisions sur nos procédures. Cela nous permet d'évaluer et d'ajuster régulièrement le service rendu aux usagers. La personnalisation de l'accompagnement est centrale, portée par chacun quelle que soit sa fonction.

LES EVENEMENTS INDESIRABLES

Dans une démarche de prévention des éléments indésirables, l'équipe de direction utilise des fiches d'incident. Le DUERP sera à retravailler en associant l'équipe à la réflexion mais cette année n'a été propice à se rassembler.

- Crise Covid et dynamique d'équipe

Nous l'avons évoqué à plusieurs reprises, la crise sanitaire a impacté cette année encore le fonctionnement et a contraint les professionnels et les jeunes à respecter des protocoles stricts. Si l'année 2021 a permis de maintenir un rythme plutôt ordinaire dans son fonctionnement de nombreuses activités ont été suspendues ou réadaptées en fonction des phases de la crise épidémique.

La longévité de cette crise sanitaire débutée en 2020 a pesé un peu plus encore sur le moral des salariés, et nous avons pu observer plus de fragilité au sein de l'équipe. Les professionnels engagés et soucieux du bien-être des enfants puisent chaque jour un peu plus dans leurs ressources personnelles pour maintenir un accompagnement de qualité. Malgré les contraintes chacun montre de la créativité et de l'envie de porter de nouveaux projets.

Toutefois, l'équipe de direction a pu repérer cette année un essoufflement voire épuisement chez certains professionnels rendant parfois la collaboration moins fluide. L'annulation des moments festifs, ne permettant plus de se retrouver en dehors des temps de travail, a été un frein pour maintenir ou recréer une dynamique positive lors des moments de tension.

- **Dysfonctionnements informatiques**

Les difficultés liées à l'informatique ont été récurrentes cette année notamment concernant la connexion internet. Le problème est en cours de traitement afin d'améliorer les conditions de connexion en 2022. Au-delà de l'impact sur les fonctions administratives, ce sont également les temps d'apprentissages et les temps de travail sur les groupes qui sont impactées. Les enfants travaillent aujourd'hui majoritairement avec une tablette numérique individuelle, propice aux apprentissages. L'aspect ludique et intuitif de la tablette est tout à fait approprié pour permettre aux enfants et aux jeunes de mobiliser leurs compétences plus facilement et d'être en réussite.

De plus depuis septembre 2021 l'utilisation de « Beneylu » par les enseignants nécessite une connexion permanente pour pouvoir optimiser son utilisation.

Enfin, pour certains jeunes l'instabilité de la connexion peut même déclencher des comportements problématiques. Un jeune avec des troubles du spectre de l'autisme, dont le renforçateur serait la tablette et ne pouvant y avoir accès pour des raisons techniques, ne comprendra pas l'impossibilité de l'utiliser et ne sera pas capable de gérer la frustration engendrée par la situation.

- **Humidité dans les locaux**

Le printemps et l'été 2021 particulièrement pluvieux ont engendré des conséquences assez importantes dans une grande partie des locaux. Lors de la réouverture de l'établissement en Août 2021 nous avons constaté des dégâts importants liés à l'humidité. Le dossier est en cours de traitement auprès de l'expert de l'assurance.

SUIVI DES FICHES CPOM ETABLISSEMENT

Dans le cadre des fiches CPOM 2018-2022, l'axe stratégique 1 porte sur les prestations d'accompagnement des personnes, 4 actions sont toujours en développement :

- **Action 1.2.3 Développer les modalités externalisées de scolarisation, soutenir la scolarisation en interne dans les UE de l'IME (et du DITEP) (2019-2022)**

L'UEE primaire s'est maintenue, le projet d'UEE collègue a été considérablement ralenti par la crise sanitaire. Néanmoins, la principale du collège de Montluel est complètement d'accord sur le principe, le projet est porté par l'Inspectrice.

- **Action 1.3.1 : Mise en place et organisation du dispositif IME (2018-2022)**

La question d'un dispositif associant l'IME la Côtère et le SESSAD Bellevue s'envisage pour une partie des publics accueillis dans les deux établissements, et en particulier pour le public présentant des « TSA » ou présentant une « déficience intellectuelle moyenne » dans le respect des 2 agréments.

Il a été question en 2021 de renforcer la collaboration entre l'IME la Côtère et le SESSAD Bellevue afin de fluidifier et d'éviter les ruptures de parcours en adaptant les réponses apportées aux besoins des enfants et aux attentes des familles.

Lors des semaines éducatives, certaines activités (Ateliers contes, activités manuelles, repas...) se sont construites avec des enfants du SESSAD et de l'IME. Ces temps permettent aux professionnel(le)s de se rencontrer et de partager leur pratique. Ils s'adressent particulièrement à des enfants, pour qui une orientation en IME est envisagée et en cours d'évaluation, donnant ainsi des éléments d'observations concrets aux professionnel(le)s.

De manière concrète, en 2021 un jeune de l'IME a participé tous les mardis à un groupe hebdomadaire proposé par le SESSAD. Ce groupe articulé autour d'objectifs sur l'expérimentation et la découverte de l'environnement répondait pleinement aux besoins d'un jeune du groupe Etoile. La proposition faite à la famille a été très bien reçue et le jeune garçon s'est pleinement investi dans le groupe participant même au mini camp de fin. Un temps de réunions inter équipe a été réalisé et un écrit a été rédigé par les professionnels du SESSAD et mis dans Médiatèam.

- **Action 1.3.2 : diversifier les modalités d'accompagnement au sein des dispositifs (cf. offre de répit)**

Aucun weekend end répit n'a pu avoir lieu cette année, car les lieux d'accueil n'étaient pas ouverts ou en manque de personnel. Nous reprendrons la mise en œuvre de cet axe en 2022, espérons-le.

- Action 1.4.3 : Favoriser le passage vers l'âge adulte et l'acquisition de l'autonomie IME la Côtère
Le projet « pré-orientation » y participe. La réalité de la difficulté d'entrée en secteur adulte pour de plus en plus de jeunes nous amène à imaginer un groupe « passerelle », pour les 16/20 ans. De même que pour plusieurs autres projets, celui-ci a été mis en attente.

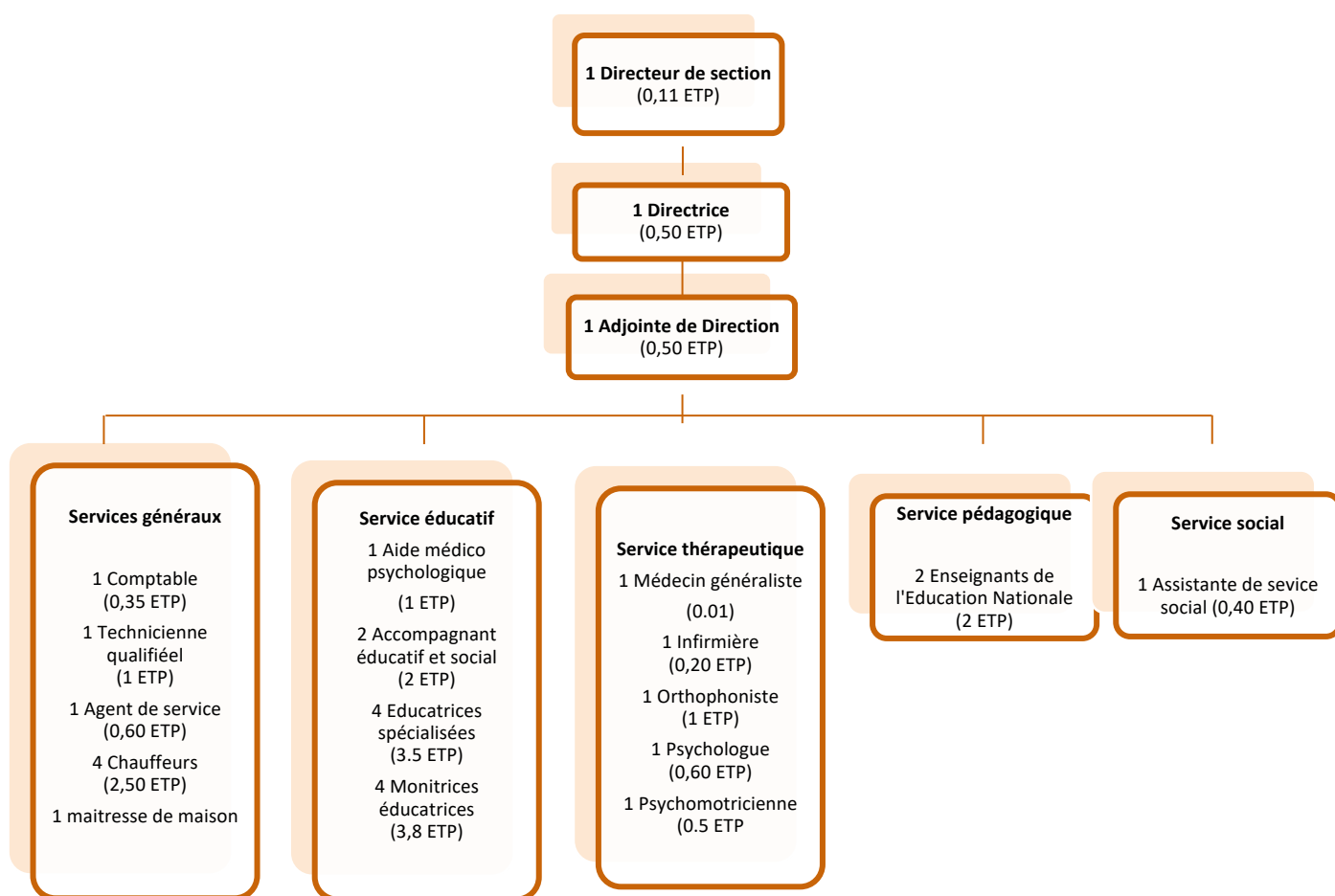
MAINTENANCE – TRAVAUX - AMENAGEMENT

L'établissement a connu peu de réaménagements cette année, tout étant du fait de la crise sanitaire un peu à l'arrêt.

Quelques travaux de peinture ont été réalisés sur les groupes, afin de maintenir l'établissement en bon état. Les travaux d'entretiens sont assurés par un agent d'entretien présent une journée une fois par semaine dans l'établissement. Nous avons cette année fait appel à un ESAT pour l'entretien de nos espaces verts. Nous avons par ailleurs en cours un projet de réaménagement de la cour de récréation préalablement présentée.

RESSOURCES HUMAINES

ORGANIGRAMME



ARRIVEES / DEPARTS

Nom / Prénom du salarié	Fonction	Mouvement	Date
Mme Bermond Séverine	Educatrice spécialisée	Embauche	24/08/2021
Mme Brunt Ilse	Educatrice spécialisée	Embauche	01/07/2021
Mme Bourit Céline	Educatrice spécialisée	Rupture contrat	09/07/2021
M. Costes Fabrice	Chauffeur	Embauche	03/05/2021
Mme Drogat Marion	Educatrice spécialisée	Mutation SESSAD 01	31/08/2021
Mme Farcy Marie-Charlotte	Chauffeur	Démission	19/10/2021
Mme Mejean Virginie	Médecin généraliste	Embauche	19/10/2021
Mme Montabone Manon	AES	Rupture de contrat	13/07/2021

Comme évoqué précédemment, nous avons embauché un médecin. Le poste n'était pas pourvu depuis 2013. Dans le cadre du projet « pré-orientation », nous avons tenté l'embauche d'un éducateur technique. N'ayant eu que très peu de candidatures et celles-ci n'étant pas satisfaisantes, nous avons opté pour le recrutement d'une éducatrice spécialisée à 0,5ETP.

AJUSTEMENTS DE POSTES

En 2021, nous avons réorganisé le temps de présence du personnel éducatif sur les groupes afin de répondre aux besoins et à la dynamique de travail.

Une éducatrice spécialisée a été embauchée, une monitrice éducatrice à 80% sur un groupe a été détachée sur les autres groupes afin de travailler en transversalité. Son emploi du temps a été construit avec les coordinateurs des groupes afin d'équilibrer sa présence sur les groupes et de lui assurer une stabilité dans son organisation hebdomadaire.

ACTIONS DE FORMATION

Le processus de formation permet non seulement un ajustement des pratiques professionnelles, l'acquisition de nouvelles compétences, mais également permet de lutter contre la pénibilité du travail en ouvrant des perspectives d'évolution et de changement.

C'est un enjeu important dans la gestion des ressources humaines, surtout en structure. L'action de formation collective autour de l'accompagnement à la vie affective et intime a enfin pu être réalisée en décembre après deux reports en raison des restrictions liées à la pandémie.

L'IME est également site qualifiant, c'est-à-dire que nous accueillons régulièrement des stagiaires, ce qui nous permet de transmettre des savoirs et de nous réinterroger en leurs présences sur nos fonctionnements.

Salarié	Intitulé de la formation	Organisme de formation	Date	Lieu	Collective Individuelle Continue
Aude Lemesre	CAFERUIS	ARAFDES	2021	Lyon 9ème	Individuelle
Séverine Lafrate	Référence professionnelle	ADEA	25 et 26 Janvier 2021	Bourg-en-Bresse	Individuelle
15 Personnes	Accompagnement à la vie affective, intime et sexuelle des personnes handicapées		1,4 et 8 Décembre 2021	IME La Côtère	Groupe
Séverine Bermond	Sensibilisation à l'autisme	Le Vinatier	13 Décembre 2021	Bourg en Bresse	Individuelle

En fin d'année, l'ensemble de l'équipe a pu bénéficier d'une formation très attendue et reportée deux fois du fait de la crise sanitaire sur l'accompagnement de la vie affective, intime et sexuelle des personnes handicapées.

PERSPECTIVES POUR L'ANNEE 2022

Les objectifs de 2021 qui avaient été évoqués comme perspectives en 2020 ont pu être mis en œuvre, au mieux, dans un contexte de crise sanitaire. Mutualisation, ouverture et adaptation de nos réponses pour des cas complexes, qui sont de plus en plus nombreux, sont toujours nos axes prioritaires.

La démarche de mise en dispositif a été travaillée cette année encore et s'est concrétisée notamment lors de la formation sur l'accompagnement à la vie affective et intime. Lors de ce temps de formation, la continuité de l'accueil des jeunes de l'IME a été assurée par 7 professionnelles du SESSAD venues en renfort. Cette mutualisation inédite des moyens s'est faite au bénéfice de l'accompagnement des jeunes. Les familles qui le souhaitaient ont ainsi pu maintenir la présence de leur enfant malgré une organisation différente. Cette expérience, aussi exceptionnelle soit-elle, ouvre des manières différentes de se rencontrer, de collaborer entre les équipes et ouvrent de nouvelles perspectives de projets. Un projet « Culture et santé » à l'échelle du DIME pour l'année 2023 est également en cours d'élaboration. Le renforcement du DIME sera toujours un axe prioritaire de l'année à venir.

La question de la préparation à la vie en structure adulte et celle de la préparation à l'IMPRO ou l'ESAT sont au cœur des réflexions de l'équipe. Nous avons ainsi créé un « dispositif pré-orientation » afin de répondre aux besoins des jeunes et attentes des familles : il est à maintenir et à développer. L'objectif est de préparer le passage vers d'autres structures en favorisant le partenariat et l'ouverture vers l'extérieur.

Cette année, l'équipe s'est aussi interrogée sur l'organisation des synthèses et des PIA, notamment par rapport à la dynamique du travail avec les familles : sont-elles suffisamment prises en compte ? Comment les accompagner dans la prise en compte du handicap et des compétences réelles de leur enfant ? Comment associer plus encore les parents dans la mise en place des outils nécessaires également au domicile ? L'organisation des PIA et des synthèses devra permettre de construire davantage encore avec les parents et fera l'objet d'une réflexion dès le prochain temps de travail sur l'évaluation interne.

De même, la collaboration avec le médecin que nous expérimentons depuis septembre est très positive. Le lien avec l'infirmière a pu se faire et il sera intéressant de préciser et d'étoffer les missions du médecin. Le regard du médecin et son lien avec les familles sera très pertinent dans notre réflexion générale sur l'évolution du travail avec les familles et du processus de PIA.

Pour finir, l'association engage une réflexion sur la place de coordinateur de parcours ou de gestionnaire de parcours au sein des différents dispositifs. L'équipe de direction partage cette question et l'année 2022 permettra d'avancer sur cette perspective.

CONCLUSION

L'année 2021 restera marquée comme une année peu ordinaire pour chacun. Au sein de l'établissement, il a été nécessaire de s'adapter à une réalité très mouvante d'un jour à l'autre, entre protocole et présences ou non des salariés comme des usagers. Nous avons été obligés de ce fait de réajuster nos objectifs. Il nous a été nécessaire de décaler nos représentations et nos « certitudes ». Il a fallu également tenir compte des consignes gouvernementales concernant la vaccination et la politique de tests, complexes à réaliser pour des jeunes porteurs de handicap.

En 2022, nous devons garder notre énergie : l'évaluation interne va débiter puis dès la rentrée de septembre, l'écriture du projet de dispositif va s'enclencher. Autant d'occasion de se retrouver en équipe pour continuer à faire évoluer la réflexion, la pratique, dans un contexte qui ne cesse d'évoluer.

C'est en effet dans un contexte plutôt incertain et en perpétuel mouvement que nous allons devoir rédiger les fondements de ce qui guidera notre action dans les 5 prochaines années.

L'écart d'âge (entre les admissions d'enfants jeunes pour permettre un renouvellement et certains des plus grands pour lesquels l'entrée en structure adultes tarde) est important et augmente. Les besoins sont très différents d'un groupe à l'autre et l'écart se creuse même au sein des groupes.

L'établissement se confronte également à une réalité architecturale avec une utilisation des locaux déjà optimale et un manque de place pour identifier des espaces pour les plus petits et les plus grands.

La pandémie si elle évolue n'est pas encore terminée et va encore possiblement représenter un challenge au quotidien.

C'est grâce à la mutualisation des moyens, des ressources, du partenariat et de la collaboration que nous pourrons répondre aux défis qui se présenteront en 2022.

ANNEXES

ANNEXE 1 : L'ACTIVITE DE L'ANNEE DU GROUPE ETOILE



Pour cette année, une activité a été un fil conducteur durant la quasi-totalité de l'année scolaire, à laquelle tous les enfants du groupe ont pu participer. L'activité gymnastique s'est déroulée tous les lundis du mois d'octobre à juin (en fonction des restrictions dû à la crise sanitaire). Les séances se sont organisées en deux temps, un premier groupe d'octobre à février et le deuxième groupe de février à juin. Ces deux groupes avaient été constitués en fonction de leur besoin et en lien avec leur projet personnalisé.

Grâce à ce partenariat avec l'association gymnique « La Sereine » de Montluel, les enfants ont pu bénéficier de ce temps très apprécié. C'est une occasion supplémentaire pour que les jeunes de l'IME de participer à la vie locale et pour l'association de gym de rencontrer ces jeunes aux besoins assez particuliers. L'association « la sereine » nous accueillait dans le gymnase où nous attendait deux de leur entraîneur, qui se sont adaptés aux compétences à développer des jeunes de l'IME.

Les jeunes du groupe ont pu expérimenter différents agrès et faire évoluer leur compétence motrice dans un lieu adapté, permettant toutes ces expériences. Ils ont tous beaucoup aimé les différents trampolines, leur demandant à la fois un certain contrôle moteur de leur corps et à la fois un lâché prise pour ressentir la sensation de « voler » plus ou moins haut. Ils ont pu parfois appréhender la hauteur et l'équilibre en faisant de la poutre. et Tous ont travaillé la coordination de leur corps en rampant, sautant...

Cela a été un temps fort du groupe, très attendu par les enfants. L'activité se poursuivra pour l'année 2022.

Le groupe étoile

ANNEXE 2 : UNE ANNEE SUR LE GROUPE GALAXIE

Durant l'année 2021 divers projets ont été menés, en lien avec les besoins et les projets individuels de chacun. Ces activités permettent de travailler la socialisation, l'intégration et l'autonomie. Pour les jeunes nous privilégions la cohésion, le vivre ensemble, les codes sociaux....

Encore cette année, nous avons pensé des projets pour préparer l'après IME, que ce soit en Foyer de vie, en SAJ ou encore en ESAT. L'atelier vie quotidienne est une première approche de ce qui peut être attendu dans le futur, mêlant des mises en situation concrètes du quotidien telles que l'entretien, le linge, la manipulation (origami, construction en 3D à partir de plans).

La socialisation occupe une place prépondérante dans le fonctionnement du groupe Galaxie. Elle permet de travailler l'adaptation de comportements et d'offrir une visibilité avec la possibilité de changer les regards sur la structure et le handicap. La socialisation s'est concrétisée avec la mise en place de repas extérieurs, au restaurant Flunch par exemple, de repas au Collège du secteur... Les jeunes ont pu expérimenter les déplacements dans les rues de Montluel avec quelques sorties ponctuelles telles que prendre un verre en terrasse, effectuer un achat dans un supermarché ou encore au marché.

Le partenariat avec l'Association LINE a permis de réaliser de nombreux projets artistiques tels que la réalisation de Tod bag, un atelier floral, un projet avec un intervenant en Musique. L'association a permis aux jeunes de bénéficier d'une sortie à la journée au centre équestre de Miribel avec balade en calèche, ainsi qu'une sortie à la ferme pédagogique de SAINT-ELOI.

Le partenariat avec l'ESAT de MEXIMIEUX a permis à deux jeunes adultes du groupe d'expérimenter le travail en milieu protégé, à l'extérieur des murs de l'IME, avec des pairs plus âgés et expérimentés. Cette collaboration est d'autant plus importante qu'elle permet de venir évaluer, valider une orientation en structure adulte et s'inscrire dans la continuité de leur projet de vie.

Les projets de chacun étant variés, les jeunes du Galaxie se retrouvent très peu ensemble. Il était important de maintenir un temps pour faire groupe autour d'une activité sportive. Cette année, nous avons pu proposer de la randonnée, de l'athlétisme, du yoga ainsi que la sophrologie à l'aide d'une intervenante extérieure. Cet espace favorisant le lâcher prise et la cohésion est venu souder les liens des jeunes entre eux.

Au vu de la pertinence des projets mis en place cette année, certains seront reconduits. Nous avons en projet d'élargir notre réseau de partenaire afin de favoriser l'autonomie et la généralisation de compétences.

Le groupe Galaxie

ANNEXE 3 : COMETE

Le groupe Comète a poursuivi ses projets d'activités commencées en septembre 2020, sur l'année 2021/2022 la situation sanitaire ayant mis en suspens certaines activités.

Une fois par semaine une partie du groupe se rend au restaurant pour travailler sur la socialisation, l'ouverture sur l'extérieur, les codes sociaux. Ce projet s'est mis en place en 2020, puis poursuivi sur 2021 avec des interruptions régulières dues aux restrictions sanitaires. Cette activité permet au groupe de travailler l'inclusion. Elle permet aussi aux jeunes d'avoir à faire des choix, s'exprimer pour réussir à se faire comprendre, gérer ses déplacements dans un lieu inhabituel.

D'autres activités comme les courses, le « marché » se font une fois par semaine et permettent de travailler ces mêmes objectifs.

Lors des sorties extérieures et plus précisément dans le cadre de l'activité « permis piéton », les éducatrices accompagnent les jeunes sur la façon d'appréhender les potentiels dangers de la route. Avec pour objectif de limiter les prises de risque lors de déplacements pédestres en milieu urbain.

Un autre objectif visé par le groupe Comète est le « prendre soin de soi ». Une activité « bien être » proposée à deux jeunes adultes du groupe permet de travailler sur l'estime de soi.

Ces différentes activités sont en lien avec le Projet Individuel de chaque jeune, et sont révisables au cours de l'année en fonction de l'évolution du projet de groupe et des capacités de chacun