

BRÈVES

AGIR pour une SOCIÉTÉ SOLIDAIRE et INCLUSIVE
N°18 - avril 2021

LES PEP DU RHONE
MÉTROPOLE DE LYON



Hommage

C'est avec tristesse que nous avons appris en avril la disparition de Pierre CHAPOT à l'âge de 82 ans.

Il a présidé l'association OLPPR de 2007 à 2014. Homme de caractère qui ne laissait jamais indifférent ses interlocuteurs, il s'est fortement impliqué dans le social.

Il fut l'un des premiers présidents d'association du médico-social signataire avec la DDASS du Rhône d'un CPOM en 2008. On lui doit d'avoir initié dès 2014 les tous premiers contacts avec les administrateurs des PEP 69 dans l'idée d'un rapprochement des 2 associations.

Nos pensées vont vers ses proches.



Équipe mobile d'appui à la scolarisation des élèves en situation de handicap (EMAS) : retour sur les premiers mois de fonctionnement

En septembre dernier, de retour des vacances estivales, nous avons appris que La Cristallerie entrait dans une nouvelle aventure, celle de l'EMAS ou en d'autres termes l'Equipe Mobile d'Appui à la Scolarité. Issue d'une volonté commune de l'Agence Régionale de Santé et l'Education Nationale, les EMAS ont pour mission de favoriser et de maintenir la scolarité des enfants à besoins particuliers en proposant des adaptations, des formations ou toutes actions en direction des professionnels de l'Éducation Nationale. Madame Estelle Delorme, embauchée en tant que coordinatrice de l'EMAS de La Cristallerie, travaille dans cette direction. Il est à noter qu'elle

intervient, pour l'heure, après sollicitation de l'Inspecteur de la circonscription (Charly, Solaize, Givors Grigny et Vernaison) en intervention indirecte dans les établissements publics ou privés de la maternelle au secondaire. Le Docteur Céline Auguste et Loïc Le Boucher, adjoint de Direction, travaillent avec madame Delorme. L'EMAS de Givors fait partie des 11 EMAS du département, et a pu être mise en oeuvre dans le cadre de coopérations inter associatives initiales entre Les PEP 69/ML, l'ADAPEI 69, l'IRSAM, ITINOVA, ODYNEO, et étendus par la suite à la Fondation OVE, La Sauvegarde et Acoléa.

Parlons sécurité informatique et traitement des données !

Le Journal officiel du 23 mars 2021 a publié un référentiel de la Cnil «relatif aux traitements de données à caractère personnel mis en œuvre dans le cadre de l'accueil, l'hébergement et l'accompagnement social et médico-social des personnes âgées, des personnes en situation de handicap et de celles en difficulté». Ce référentiel n'a pas de valeur contraignante, mais «permet en principe d'assurer la conformité des traitements de données mis en œuvre par les organismes aux principes relatifs à la protection des données, dans

un contexte d'évolution des pratiques à l'ère du numérique». Retrouvez le texte intégral du référentiel à l'adresse suivante :

<https://www.legifrance.gouv.fr/jorf/id/JORFTEXT000043274920>



Service-Public.fr
Le site officiel de l'administration française



RH

Toutes les offres d'emploi de l'association sont mises en ligne et actualisées sur le site internet, www.lespep69.org : onglet "s'engager avec les PEP", rubrique "nos offres d'emploi"

Le Siège social : Le “contrôle de gestion” aux PEP 69/ML

Bruno CHANTRE : François BACONNIER vous avez pris vos marques au siège de l'association comme responsable comptable-gestion depuis maintenant quelques mois. Vous qui êtes passé par le secteur de l'entreprise, celui de la tarification et avez rejoint de gros organismes gestionnaires du social et médico-social quelles ont été vos premières impressions sur les PEP 69/ML ?

FB : Que les PEP 69/ML sont une belle association avec de vraies valeurs associatives. Au niveau national, les PEP représentent énormément de personnes (accueillies et salariés) et sont bien structurées. En revanche, du fait de la fusion avec l'OLPPR notamment, je me suis aussi aperçu de l'important travail restant à faire pour harmoniser les méthodes et améliorer les process.

BC : La feuille de route qui vous a été présentée par le directeur financier met en perspective une fonction nouvelle de contrôle de gestion. En quelques mots

comment décririez-vous votre idée de cette fonction pour notre association ?

FB : Le contrôle de gestion, c'est tout d'abord mettre en place des outils de pilotage et de décision afin d'améliorer les résultats et les décisions de la direction de l'association. Il s'intègre parfaitement avec mes deux autres principales missions qui sont, l'uniformisation des pratiques comptables/financières ainsi que la fonction “achats”.

BC : Dans le paysage social et médico-social lyonnais, les associations gestionnaires prennent une taille très importante. Les PEP 69 pourraient se poser la question d'une taille critique. Pensez-vous disposer d'une surface suffisante pour structurer cette fonction et convaincre les directeurs de sa nécessité ?

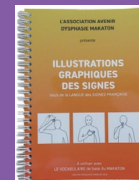
FB : C'est sûr que, durant ces dernières années, il y a eu et aura encore un grand nombre d'organismes gestionnaires, en particulier lyonnais, qui vont fusionner ou s'associer (SLEA/Acolade, ORSAC/ATRIR...). À l'heure actuelle, oui, nous sommes assez en effectif pour rendre possible l'absorption d'autres structures en interne comme en externe. D'autant plus que nous voulons avec le Directeur financier mettre en place la dématérialisation, ce qui devrait optimiser, le temps de chacun et le processus associatif.

RESSOURCES DOCUMENTAIRES



→ **L'ergothérapie et l'enfant avec autisme de la naissance à 6 ans**

Guide pratique d'Emmanuelle Rossini et Sylvie Têtreault (dir.). De Boeck, 2020. 259 p. ISBN 978-2-35327-393-5



→ **Livret des signes Makaton de l'Association avenir dysphasie Makaton**

Le programme Makaton est une communication multimodale dotée de pictogrammes, de signes et de l'usage de la parole.

→ **Arthur et Zazou**



La palette de couleurs de Marina Guittois et Lucie Gautier. Includ, 2021. ISBN 978-2-956-09924-6

Une histoire ludique sur l'apprentissage des couleurs, en LSF et en 3D avec l'application Includ.

VU SUR INTERNET

→ **Lulu va être opérée**



Version web du livre du Réseau-Lucioles qui présente des outils et conseils pour réussir un parcours chirurgical complexe.

<https://www.lulu-va-etre-operee.org>

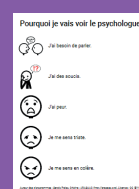
→ **Post-scriptum (Film)**



Alexandre Jollien, philosophe, écrivain infirme moteur cérébral, et Jean-Pierre Brouillaud, éternel baroudeur aveugle, se rencontrent le temps d'un après-midi pour dialoguer ensemble autour du thème de « L'illusion de l'(a) normalité ».

https://www.youtube.com/h?v=yWXqNHQXGko&list=PLdH32kf_2XhExip5oXIFHaCOPcSH5eGbM6in dex=3

Retrouvez sur cette chaîne Youtube l'ensemble des soirées de la 2e édition de tHe Place to BE



→ **Un psychologue, c'est quoi ? Pourquoi en rencontrer un ? Que peut-on faire lors des séances ?**

Document en FALC (Facile à lire et à comprendre) <https://arasaac.org/materials/fr/3422>

→ **Rencontres PEP**

La FGPEP a organisé les 8 et 9 avril derniers les Rencontres PEP. Vous n'avez pas pu y participer ? Elles sont disponibles en replay :

<http://www.lespep.org/non-classe/les-replays-des-rencontres-pep-enfin-disponibles/>

AGENDA DE L'ASSOCIATION

Lancement officiel de la communauté 360 dans le département du Rhône et de la Métropole de Lyon

Portée administrativement par Les PEP 69/ML (rattachée à l'ERHR AuRA), la communauté 360 propose d'apporter des réponses à toute personne en situation de handicap et à ses aidants via un numéro vert : le 0 800 360 360. Un cercle de répondants, issus de 25 associations engagées dans la démarche collective, assure les réponses du lundi au vendredi de 9h à 19h30 et le samedi de 9h à 13h.



0 800 360 360
Communauté 360

Rhône & Métropole de Lyon

6 mai
2021

8e édition du Festival Fest'Dif

8e édition du Festival Fest'Diff, coordonnée par l'association La Miete en live sur internet. Plus d'informations à venir sur <https://lamiete.com/index.php/festdif/>

29 mai
2021

■ SOLIDARITÉ ■ ÉGALITÉ ■ CITOYENNETÉ ■ LAÏCITÉ